

Zahradní
ateliér



ZAHRADA „DESIGNÉRA“ / RD HAVLÍČKŮV BROD

PROJEKT ZAHRADY
DUBEN 2021

Vypracovala:
Ing. Zuzana Siwková

Klient:

Datum:
04/2021

Zahradní ateliér
POPOkvetem
Dvořácká 1545
Havlíčkův Brod 58001
+420 776 560 684

www.zahradniatelier.cz

popokvetem@zahradniatelier.cz

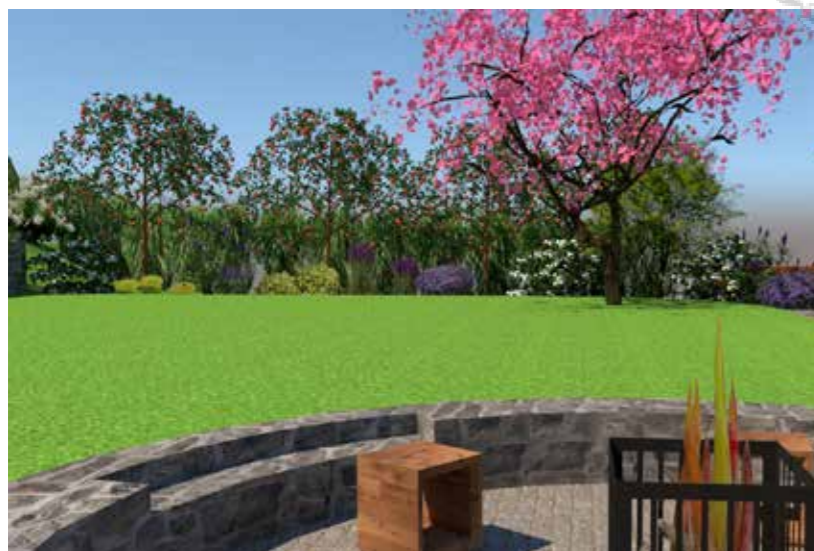
IČO: 09816291



Prostor zahrady je modelován do několika výškových úrovní. To činí zahradu nejenom zajímavou, ale především praktickou.

Jednotlivé zóny jsou od sebe opticky rozděleny a proto si každý člen rodiny může užívat soukromí i na zahradě. Dynamiku zahradě přinesou listnaté ovocné dřeviny. Zklidnění pak nabídne rozlehlá travnatá plocha a také luční porost u vstupu do zahrady.





Návrh architektonického kompozičního členění zahrady vychází především z přání majitelů a celkové dispozice pozemku. Jedná se o pozemek velikosti téměř 1000 m², který nám umožnil rozčlenění zahrady do několika samostatných zón (relaxační, zeleninová, party zóna apod). Zóny jsou od sebe odděleny pouze opticky nikoliv mechanicky. Velký podíl pozemku zaujímá travnatá plocha.

V návrhu jsou na přání majitelů použity pouze listnaté dřeviny. Keřové a bylinné patro je zaměřeno především na květ v rámci celé sezóny a poneše se v chladných bílých, fialových a modrých tónech. Jarní aspekt zahrady bude podpořen pomocí cibulovin.

Technické prvky v zahradě (dlažba, schody, vyvýšené záhony apod.) korespondují s již použitými materiály, aby nedocházelo k míšení velkého množství typů. Hlavními materiály bude žula, dřevo a černý kov.



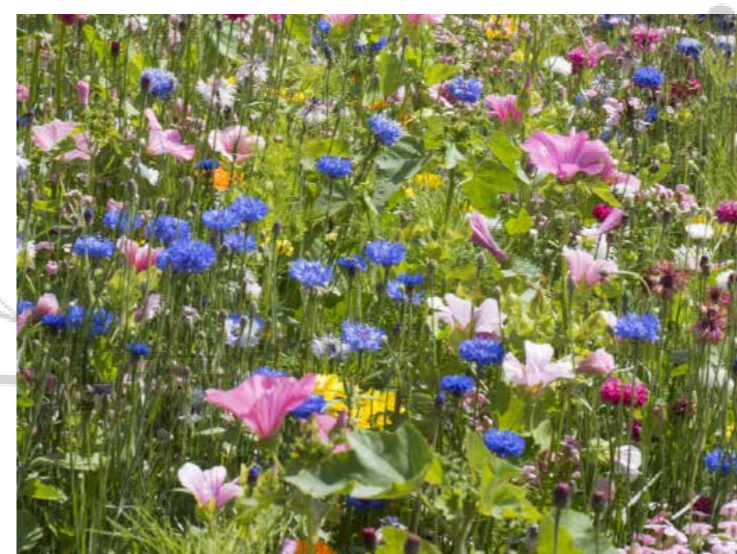
U vstupu do zahrady jsme zvolili kombinaci pravidelných bylinných rabat podél přístupové cesty a přírodního lučního porostu se soliterní ovocnou dřevinou (třešní) a místem pro relaxaci. Tento kontrast podpoří hravost zahrady.

Rabata budou tvořena kombinací šalvějí, verben a kostřav. Na bylinnách se může v období květu zdržovat větší množství včel, proto je potřeba být opatrný při průchodu k domu. Záhon může být zamulčován oblázky nebo štěrkem.

Relaxační část bude oseta směsí Strakonická louka - letničková směs - semena travních směsí. V „louce“ bude vysekávána cestička k závěsnému křeslu. Vertikalitu do prostoru vnese solitera třešně, která na jaře bude krásně kvést.

Soukromí prostoru zajistí habrový živý plot.

Na relaxační prostor navazuje nádrž na vodu. Ta bude překryta dřevěným bedněním šedé barvy a osazena kovovým pítkem.



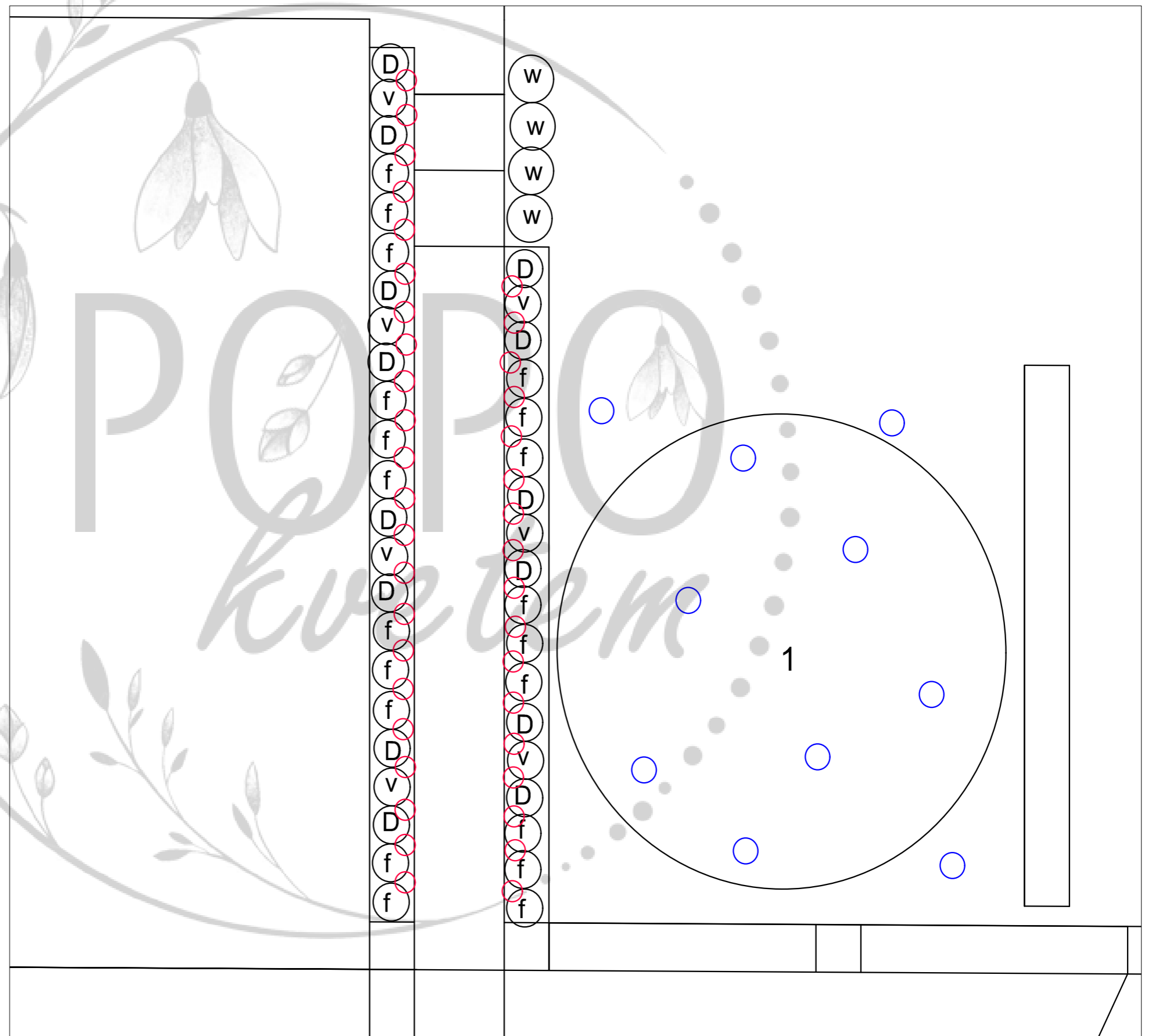
U vstupu do zahrady jsme zvolili kombinaci pravidelných bylinných rabat podél přístupové cesty.

Záhony budou od okolí odděleny pomocí betonových obrubníků. Záhon může být zamulčován oblázky nebo štěrkem.

V druhé části bude přírodní luční porost se soliterní třešní.

Relaxační část bude oseta směsí Strakonická louka - letničková směs - semena travních směsí.

Nahodile zde budou také zasazeny jarní efeméry v modrobílých tónech (ladoňky, modřence, sněženky). Malé cibuloviny doporučujeme vysazovat v tzv. hnízdech.



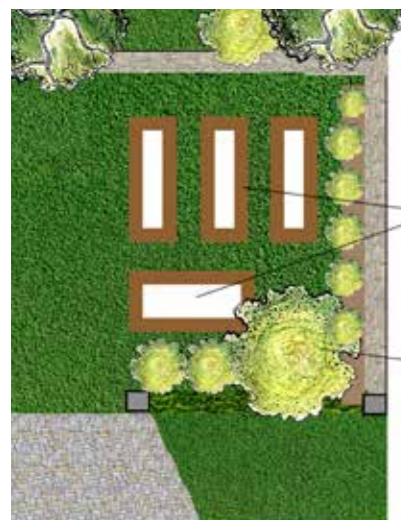
Zeleninová zahrada navazuje na stání pro automobily a je definována pomocí vyvýšených záhonů.

Ty budou vytvořeny buď ze střešních trámů nebo ze smrkových (modřínových) fošen. Výška záhonů bude cca 40 - 50 cm pro možnost sezení na jejich okraji při údržbě. Inspiraci na vrstvení vyvýšených záhonů nejlépe naleznete na Flóra TV.

Prostor mezi záhony musí být o šířce alespoň 60 cm pro snadnou údržbu sekačkou.

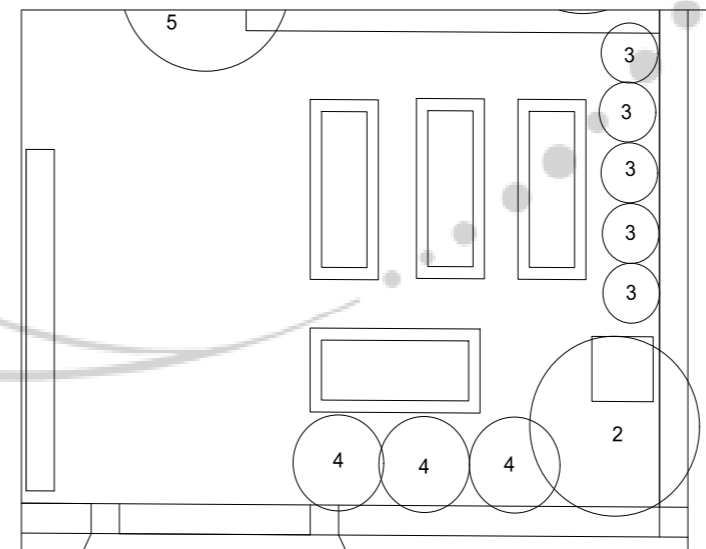
Na okrajích účelové zeleninové zahrady budou v liniích vysázeny ovocné keře (rybízy, kanadské borůvky). Borůvky doporučuji vysazovat do rýhy a zeminu namíchat 1:1 s rašelinou.

V rohu zeleninové zahrady bude vysazen muchovník a pod ním bude umístěn malý kompostér z cihel.



Vyvýšené zeleninové záhony

Ovocné keře



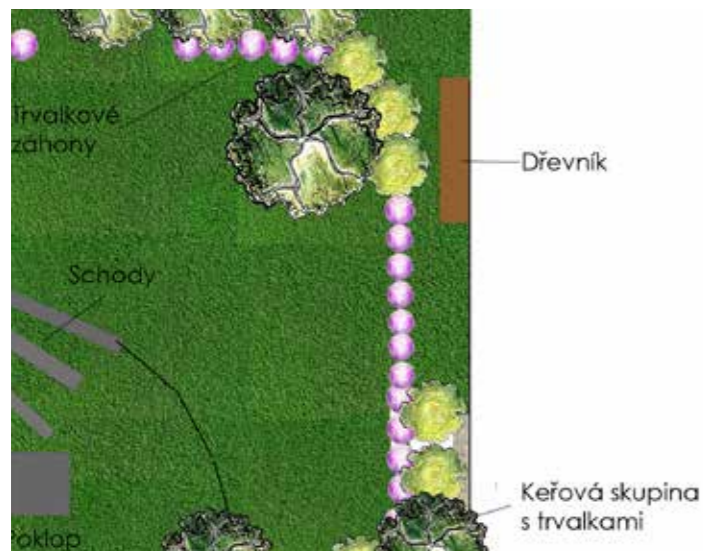
Volný pobytový prostor je tvořen velkou travnatou plochou, v jejímž JV rohu bude vysazena okrasná třešeň Sakura. Prostor je na východní části vymezen pomocí terénního valu, který bude osázen kvetoucími keři a trvalkami.

V jižní části je pak umístěn zahradní technický domek v dřevěném dekoru. Pod touto stavbou bude muset dojít k vytvoření betonových pásů pomocí ztraceného bednění. Vstup do zahradního domku bude na úrovni terénu travnaté plochy.

Vedle domku se nachází schodiště (kámen, trámy), které vede k celoročnímu dřevníku. Na něj pak v JV části navazuje velký (stávající) kompost. Ten bude od okolní zahrady opticky oddělen právě pomocí výsadby keřů a trvalek.

Za terénním trvalkovým valem se nachází ovocný sad.

Pozemek bude od sousedů opticky oddělen pomocí habrového plotu.

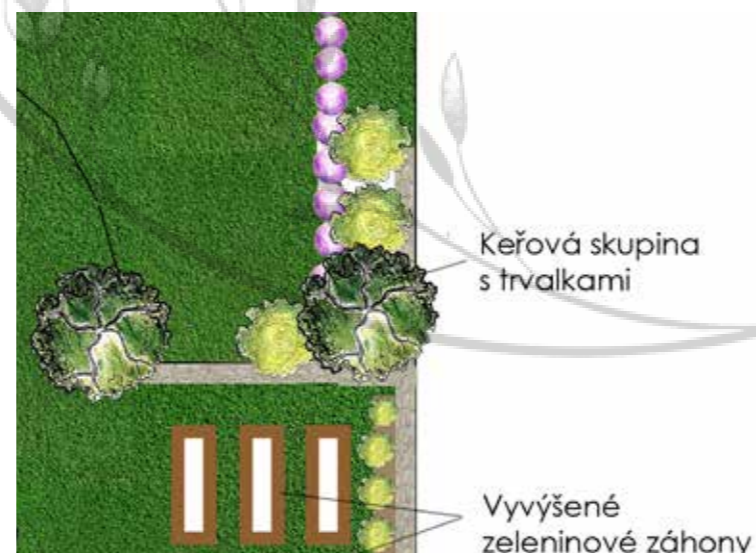
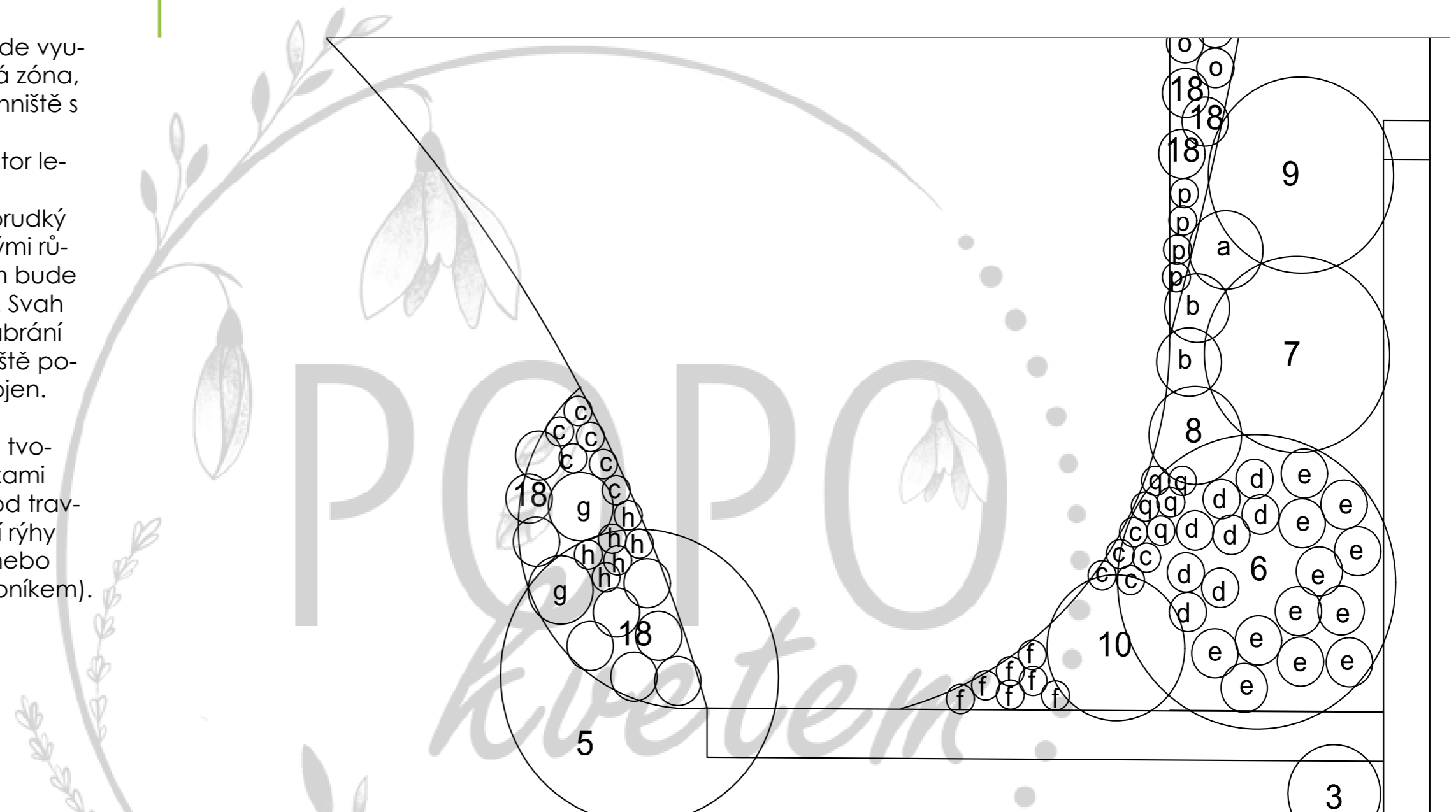


Prostor okolo opěrné zídky bude využíván jako relaxační skupinová zóna, kde bude umístěno mobilní ohniště s posezením.

Z hlediska výsadeb tento prostor lemuje dvě odlišné části.

V severní části bude osázen prudký svah trvalkami, půdopokryvnými růžemi a levandulí. Nad svahem bude vysazena převislá forma břízy. Svah bude pokryt sítí z juty, která zabrání případné erozi v době, kdy ještě porost nebude dostatečně zapojen.

Jižní část je tvořena záhonem tvořeným kvetoucími keři a trvalkami vhodnými do stínu. Záhon je od travnaté plochy oddělen pomocí rýhy popř. ohraničen pásovinou (nebo plastovým neviditelným obrubníkem).

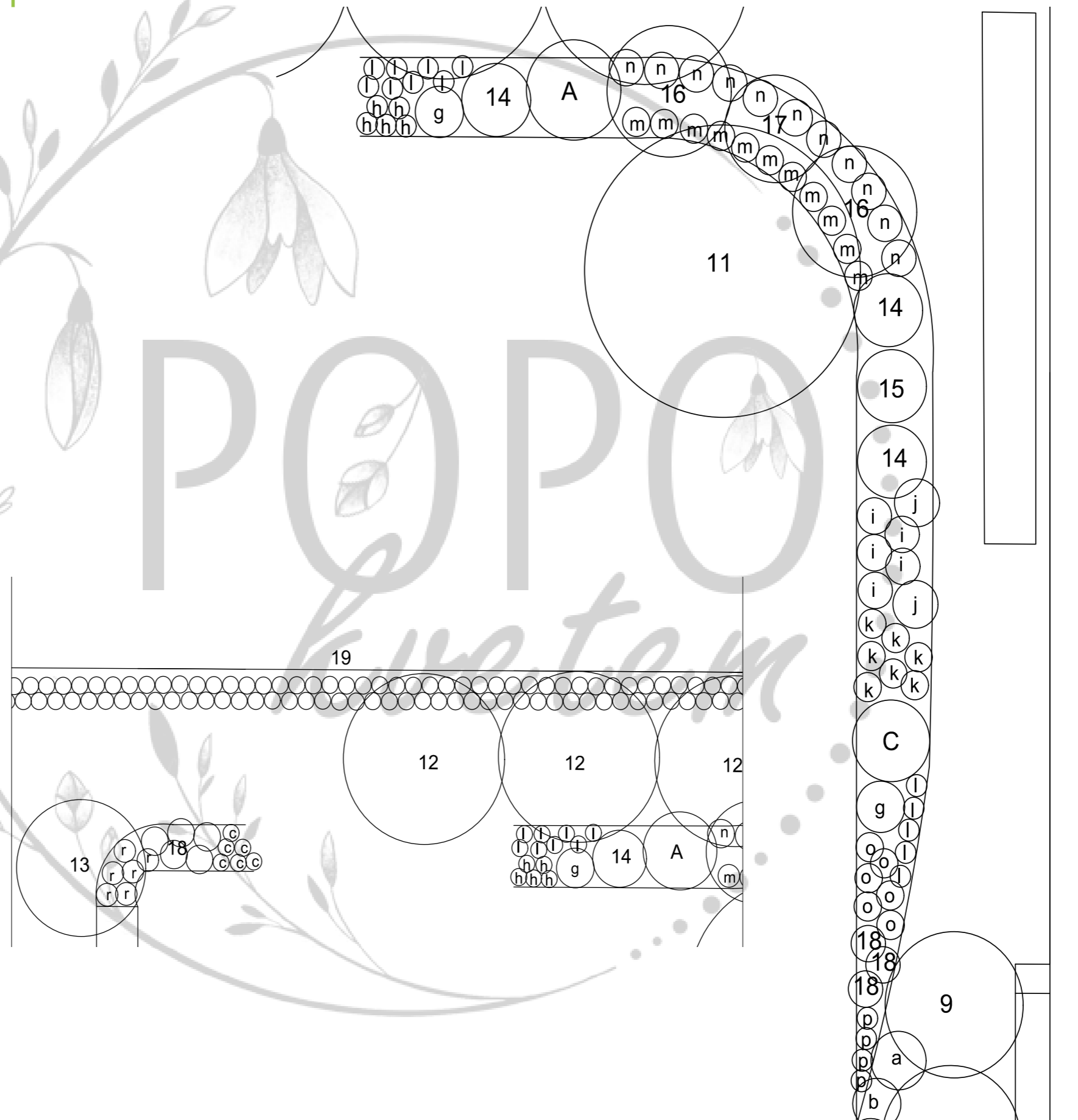


Terénní val je osázen kombinací trvalek, růží a kvetoucích keřů. Tím se stává hlavní dominantou volného prostoru.

Val bude pokryt jutovou sítí, která zabrání erozi než se porost trvalek rozroste.

Jutová protierozní síť má orientační životnost max. 3 - 4 roky na slunci, a maximální sklon svahu doporučený při jejím použití je 1:2.

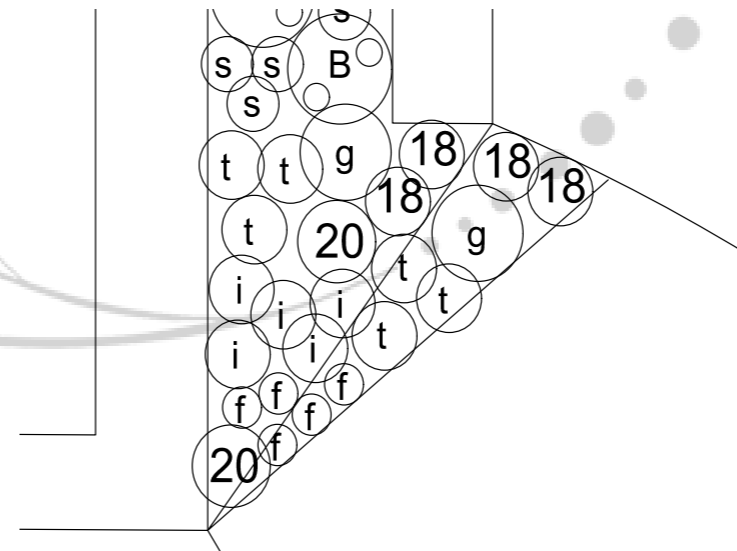
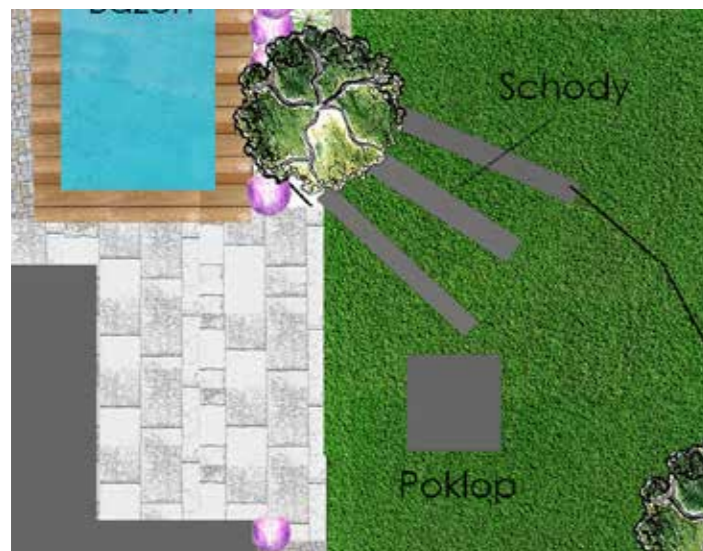
Síť bude do svahu připevněna ocelovými skobami.



Prvkem, který bude přímo navazovat na pobytovou terasu a bude kompozičně dominantním, je nově vytvořené schodiště, které bude spojovat party zoňu domu s pobytovou částí zahrady.

Schodiště není úplně pravidelného tvaru, ale mírně se stáčí do oblouku. Konstrukce bude tvořena žulových pásů, které vytvoří kostru celého objektu. Plocha schodů bude oseta trávnikem a bude přirozeně navazovat na okolní zatravněnou plochu.

Výsadba v okolí schodiště bude opět podložena jutovou sítí proti erozi.



Party zóna zahrady navazuje přímo na terasu u domu. Je zde navržen bazén obdélníkového tvaru. Okolí bazénu může být pokryto buď terasovými prkny, popř. opět žulovými kostkami. U kamenné zdi na hranici pozemku bude umístěn zahradní party domek opět v dřevěném dekoru. Blíže k domu pak bude umístěn sezónní dřevník, který může být buď jednoduché obdélníkové konstrukce, nebo může být použit designový prvek z kortenu ve tvaru včelích úlů. Na zpevněný povrch bude navazovat záhon s vysokým podílem listnatých keřů, který bude zároveň sloužit jako hluková izolace. Před ním pak bude umístěno zahradní lehátko pro dvě osoby (statické nebo závěsné).



Keřová skupina s trvalkami

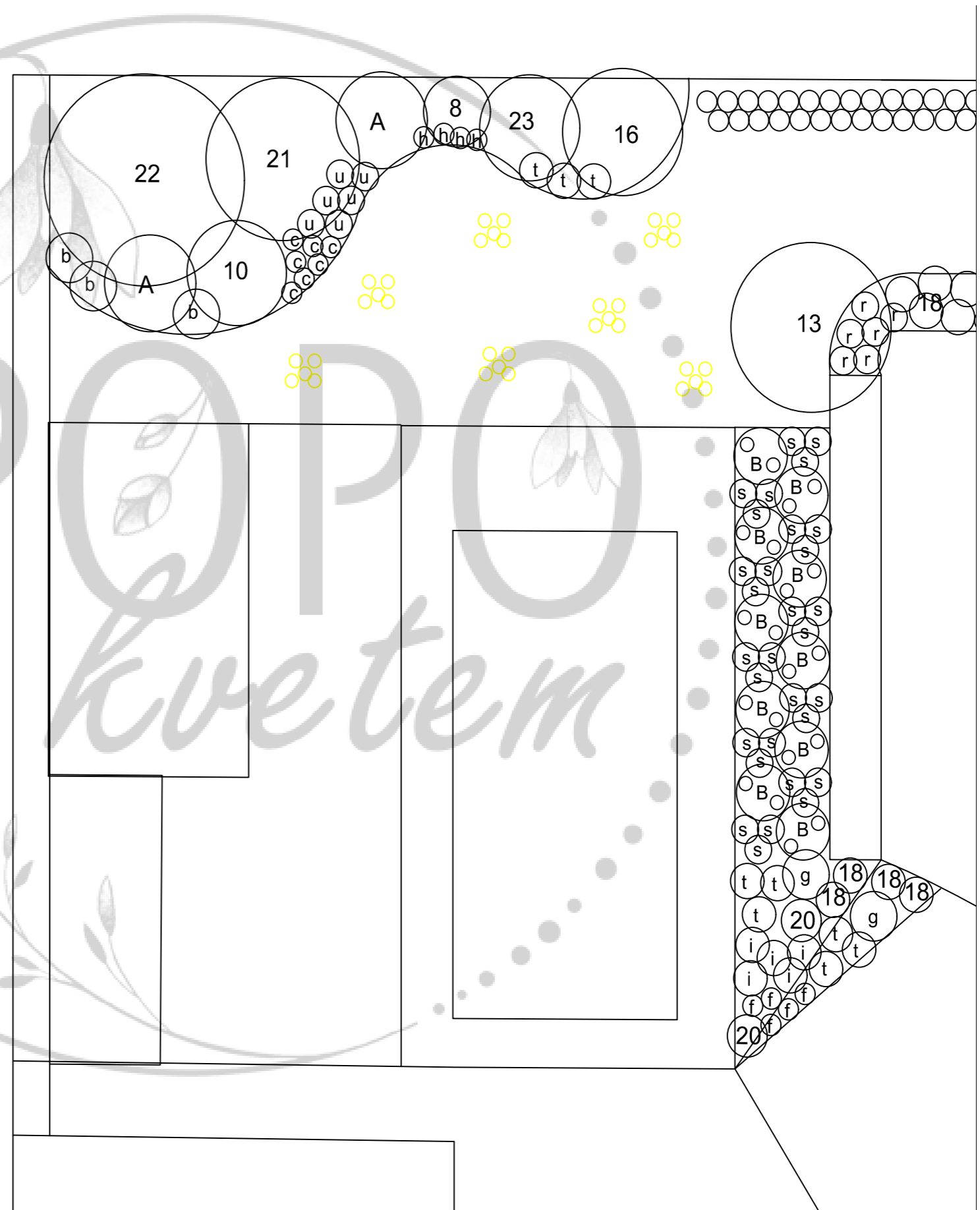
Zahradní domek

Dřevník



Na bazén v party zóně v jižní části navazuje trvalkový záhon tvořený kombinací travin, gaury a velkokvětých česneků. Ten bude zamulčován pomocí štěrku.

Keřová skupina v rohu zahrady bude od okolní travnaté plochy oddělen pomocí terénní rýhy.



Číslo taxonu	Počet kusů	Latinský název	Český název	Výška (cm)	Šířka/Spon (cm)	Barva květu	Kvete
Dřeviny							
1	1	Prunus avium	Třešeň chrupka	400 - 600	500	Bílá	IV - V
2	1	Amelanchier lamarckii	Muchovník Lamarkův	400	300	Bílá	IV - V
3	5	Vaccinium corymbosum	Kanadská borůvka	150	100	Bílá	IV - V
4	3	Ribes rubrum	Rybíz červený	200	160	Zelená	IV - V
5	1	Betula pendula 'Youngii'	Bříza bělokorá 'Youngii'	300	300	Zelená	IV - V
6	1	Magnolia 'Susan'	Šácholan 'Susan'	400	300	Růžová	IV - V
7	1	Viburnum plicatum 'Cascade'	Kalina japonská 'Cascade'	300	200	Bílá	V - VI
8	2	Hydrangea macrophylla 'Bodensee'	Hortenzie velkolistá 'Bodensee'	100	100	Modrá	VII - IX
9	1	Rhododendron (T) 'Catawbiense Grandiflorum'	Pěnišník 'Catawbiense Grandiflorum'	250	200	Fialová	V - VI
10	2	Hydrangea paniculata 'Limelight'	Hortenzie latnatá 'Limelight'	200	150	Bílá	VII - IX
11	1	Prunus serrulata 'Kanzan'	Sakura ozdobná 'Kanzan'	300 - 400	400	Růžová	IV - V
12	3	Malus, Pyrus, Prunus domestica	Jabloň, hrušeň, švestka	300 - 400	300	Bílá	V - VI
13	1	Morus alba 'Pendula'	Morušovník bílý 'Pendula'	400	250	Zelená	V - VI
14	3	Paeonia suffruticosa	Pivoňka dřevitá	150	100	Bílá, růžová	V - VI
15	1	Perovskia atriplicifolia 'Steel Blue'	Perovskie lebedolistá	100	100	Fialová	VII - IX
16	3	Buddleia davidii 'Black Knight'	Motýlí keř, komule Davidova 'Black Knight'	300	180	Fialová	VII - X
17	2	Rosa MK 'Angela'	Růže mnohokvětá Kordes 'Angela'	150	150	Růžová	VI - IX
18	21	Rosa PK 'The Fairy'	Růže půdopokryvná 'The Fairy'	60	50	Růžová	IV - IX
19	95	Carpinus betulus	Habr obecný	150	30		
20	2	Caryopteris clandonensis 'Camara Dark Blue'	Ořechokřídlec clandonský 'Camara Dark Blue'	50	60	Fialová	VIII - IX
21	1	Corylus avellana 'Contorta'	Líska obecná 'Contorta'	400	250	Žlutá	II - III
22	1	Syringa vulgaris 'Amethyst'	Šeřík obecný 'Amethyst'	500	300	Fialová	V
23	1	Chaenomeles speciosa 'Kinshiden'	Kdoulovec lahvicovitý 'Kinshiden'	250	150	Zelená	III - IV



1/1 Prunus avium

Sunburst je další z moderních samosprašných třešní typu chrupky. Tvoří velké, sytě až tmavě červené plody vynikající chuti, sladké, plné šťávy a dobře odlučitelné od pecky. Dozrává pozdně, až ke konci třešňového období (přelom července a srpna). Plodí bohatě a pravidelně, plody jsou navíc významně odolné praskání po dešti.

Nepotřebuje opylovače tzn. stačí vám pěstovat jen jeden strom a vždy budete mít plody, navíc funguje jako dobrý opylovač pro mnoho cizosprašných chrupek.



4/3 Ribes rubrum

Rybíz není náročný na pěstování. Od poloviny jara do začátku léta mohou trpět na nálety mšic. Jejich přítomnost poznáte zkrabacenými listy. Včas rostlinu ošetřete, nejraději nějakým biologickým přípravkem, protože už od poloviny léta dozrávají plody. Řez je možný na konci zimy a pro dobrou úrodu a neustále zmlazování keře se doporučuje odstraňovat 3leté a starší pruty. Plodí okamžitě a plné plodnosti se dočkáte cca 3. rokem od výsadby.



2/1 Amelanchier lamarckii

Muchovník je opadavý, větší keř či nízký strom. Na jaře jej zdobí drobné, voňavé, květy čistě bílé barvy. Listy raší bronzově a zrají do tmavě zelené barvy, na podzim se mění do sytě růžově až zářivě červené. Tato rostlina má lidově označení indiánská borůvka, neboť její plody jsou borůvkám podobné. Mají cca 1 cm v průměru, temně modrofialovou barvu, zrají již na začátku léta a mají výbornou, sladkou chuť s lehce pikantní, trnkovou příchutí. Na keři vydrží zralé poměrně dlouho, takže je možné je sklízet postupně až měsíc.



5/1 Betula pendula 'Youngii'

Odrůda Youngii běžně dorůstá kolem 2-3 m. Postrádá hlavní terminál a nové větve se tvoří nad roubem, jsou až 1 m dlouhé a vždy se sklánějí.

Nestříhaný stromek vytvoří hustý deštník větví a listů v přibližně neměnné výšce tak, že kmínek bude málo vidět. Pokud si ale dáte práci a v prvních letech na jaře zkrátíte horní větve na cca 1/4 původní délky, dřevo bude silnit směrem vzhůru, rostlina nabývat rychleji na výšce a tvořit kaskády převislých větví.



3/5 Vaccinium corymbosum

Borůvka chocholičnatá, častěji nazývaná dle místa svého původu kanadská borůvka je opadavý keř s velmi chutnými, jedlými plody o vysoké nutriční hodnotě. Jednotlivé odrůdy se od sebe liší velikostí plodů i mírně v chuti, dobou dozrávání.

Pro dobrou úrodu kvalitních plodů doporučujeme pěstovat alespoň 2 nebo ještě lépe 3 rozdílné odrůdy pospolu. Sběr plodů k okamžité spotřebě nastává tehdy, pokud plod zmodrá a nechá se snadno oddělit. Pokud ne, ještě není zralý a bývá poměrně kyselý, přesto někdy může být již tehdy vhodný k mražení. Těsně před plnou zralostí plody objeví i ptáci, proti kterým je dobré sklizeň chránit sítěmi.



6/1 Magnolia 'Susan'

Květy magnólie Susan jsou mají tvar polorozevřených lilii nebo štíhlých tulipánů, navenek sytě růžové až červené. Mezi jarními magnóliemi se jedná o nejsytější zbarvenou odrůdu. Květe na koncích ložských větví, velmi bohatě již jako mladý keř.

I po odkvětu jsou magnólie neméně atraktivní hustým olistěním, které si i přes léto zachovává svěží zelenou barvu. Stříhání se nedoporučuje, je-li však potřeba tvarovat mladou rostlinu, udělejte to na jaře co nejdříve po odkvětu.



7/1 *Viburnum plicatum* 'Cascade'

Druh 'Cascade' vytváří velké ploché soukvětí s průměrem od 10-15 cm. Jednotlivé květy jsou dvojaké, uvnitř jsou zelenkavé a po obvodu velké, bílé a jemně voňavé. Listy opadávají, jsou zelené, mírně chlupaté, na spodní straně a na podzim červené až fialové. Keř zdobí i korálově-červené plody, které na něm zůstanou dlouho do zimy. Celý keř doroste do výšky 3 metrů a do šířky 2-4 metry.

Nejlépe roste v úrodné, mírně vlhké půdě s pH slabě kyselým až zásaditým. Se zaléváním si nedělejte starosti, pravidelné zalévání vyžaduje hlavně v prvních dvou letech po výsadbě. Nepotřebuje pravidelný řez jen lehké prosvětlení.



10/2 *Hydrangea paniculata* 'Limelight'

Hydrangea paniculata 'Limelight' (Hortenzie latnatá) – je to extra otužilá rostlina s velkými listy a s velkým, kulovitým květenstvím. Dorůstá do výšky 1,5 – 2m. Květe od srpna do září na novém dřevě. Zjara ji můžete zastříhat na pevnou kostru.

Květ nápadný zelenobílý, když rozkvétají a od konce léta do začátku podzimu se mění na jasně starorůžovou



8/2 *Hydrangea macrophylla* 'Bodensee'

Muchovník je opadavý, větší keř či nízký strom. Na jaře jej zdobí drobné, voňavé, květy čistě bílé barvy. Listy raší bronzově a zrají do tmavě zelené barvy, na podzim se mění do sytě růžové až zářivě červené. Tato rostlina má lidové označení indiánská borůvka, neboť její plody jsou borůvkám podobné. Mají cca 1 cm v průměru, temně modrofialovou barvu, zrají již na začátku léta a mají výbornou, sladkou chuť s lehce pikantní, trnkovou příchutí. Na keři vydrží zralé poměrně dlouho, takže je možné je sklízet postupně až měsíc.



11/1 *Prunus serrulata* 'Kanzan'

Vykvétá v dubnu bohatými růžovými květy, kterými je holý strom bez listů doslova obalen. Naprosto bezúdržbový a bezproblémový strom si určitě zasluhuje sázet častěji. Snáší jakoukoli půdu, pro dobré kvetení potřebuje slunné stanoviště.



9/1 *Rhododendron, Catawbiense Grandiflorum*

Dorůstá 2,5m výšky i šířky. Habitus rostliny je kulovitý až mírně rozkladitý, kompaktní. Tento kultivar je stálezelený keř s kožovitými, tmavě zelenými, úzkými listy. Květy, které jsou 6-7,5cm široké, jsou světle fialové se žlutohnědou kresbou. Kvete od poloviny května do poloviny června. Roste poměrně rychle.

Dřevina preferuje rozptýlené světlo nebo polostín, nemá ráda prudké slunce. Půdy vyžaduje kyselé, humózní, dobře propustné a zároveň vlhké a chladné.



12/3 *Malus, Pyrus, Prunus domestica*

Mini ovocný sad

13/1 *Morus alba* ‚Pendula‘

Kromě krásy nabídne moruše i jedlé, velmi chutné plody a navíc je výškově omezená, čímž se vejde do téměř každé zahrady. Její opadavé listy jsou většinou srdčité, při krajích zoubkaté, sytě zelené, až 15 cm dlouhé a lesklé. Před opadáním se mění na žlutou.

Od poloviny léta dozrávají podlouhlé plody podobné protáhlým ostružinám, které při úplném dozrání jsou černé a lesklé a jdou snadno utrhnout. Jejich chuť je příjemně sladká s jemně pikantní ostrovní vitamínu C. Nelze je skladovat, brzy se kazí. Ale je možné je dále zpracovat na marmelády, šťávy, kompoty nebo čerstvé do dezertů, jimž dodají na originalitě. Rostlina je samosprašná = ke tvorbě plodů nepotřebuje opylovače.



16/3 *Buddleja davidii* ‚BLACK KNIGHT‘

Komule má častější lidový název motýlí keř. Je to přirozené, neboť od začátku léta, kdy vykvétá, až do podzimu nese nápadné květy, které jsou voňavé nejenom pro nás, ale hlavně pro křídlatý hmyz, převážně motýly.

Black Knight je jedna z nejmavších odrůd komulí na trhu. Nese až 30 cm dlouhé květy zbarvené temně modrofialově, uspořádané v hustých latách tvaru protáhlých homolí. Keř je vzdušný a bujný, roste poměrně rychle a s věkem získává čím dál hezčí tvar s pře-padavými postranními větvemi, obtěžkanými květy.



14/3 *Paeonia suffruticosa*

Květy jsou všech možných barev, od čistě bílé, přes krémovou, žlutou, oranžovou, různé odstíny růžové, červené a vínové, dokonce jsou i sytě fialové. Zřídka jsou jednoduché, většinou jsou plnokvěté a často se otevírají tak, že ukáží střed s množstvím sytě žlutých tyčinek. Listy jsou většinou hluboce vykrajované, středně zelené, matné a na podzim nabírají pestrobarevných odstínů, podle kultivaru.

Dřevité pivoňky jsou naprosto bezproblémové a bezúdržbové keře. Nemusí se stříhat, pouze můžete odlamovat semeníky po odkvětu, aby se rostlina nevysilovala.

17/2 *Rosa MK* ‚Angela‘

Růže mnohokvětá ‚Angela‘ zaujme množstvím růžových květů, které vykvétají během dlouhého období. Téměř od června až do září. Květy jsou poloplňné a vytvářejí s olistěním dokonalou harmonii. Listy jsou krásné, lesklé, po okrajích mírně pilovité, sytě zelené barvy. Tento keř dorůstá do výšky 150 cm.

Je potřeba ji 2x ročně přihnojit. Seřzněte ji každoročně před rašením listů, přičemž rez nemusí být tak hluboký, můžete ponechat až 8 oček. Během kvetení pravidelně odstraňujte odkvetlé puky, čímž podpoříte další kvetení. Růže je mrazuvzdorná, na zimu však k ní přihřňte vrstvu kůry nebo výhony přikryjte chvojím.



15/1 *Perovskia atriplicifolia* ‚Steel Blue‘

Drobné členité listy modrozelené barvy vyrůstají na stříbřitých stoncích. Modrofialové drobné květy uspořádané v koncových latách, které jsou velice podobné květům levandule, rozkvétají od července do září. Perovskie ‚Steel Blue‘ dorůstá do výšky až 90 cm.

Dřevině vyhovují sušší, propustné, vápenité půdy a slunné stanoviště. Řez rostlin provádíme vždy v předjaří na výšku 20 cm (u silnějších rostlin řežeme více u země a tím podporujeme bohatost kvetení). Na zimu je vhodné zajistit příkrytku.

18/21 *Rosa PK* ‚The Fairy‘

Půdopokryvná růže ‚The Fairy‘ se vyznačuje kompaktními, hustě větvenými koberci, které dosahují výšky 50–60 cm. Kultivar ale zaujme zejména záplavou plných růžových květů, které se ve skupinkách neúnavně objevují na rostlině od června do září. Listy jsou sytě zelené, drobnější a pilovité.

Součástí péče je kypření půdy a pravidelné přihnojování speciálními hnojivy určenými pro růže. Na jaře můžete do půdy zapracovat zásobní hnojivo. Kultivar nevyžaduje stříhání, odstraňováním odkvetlých květů, poškozených a napadených listů podpoříte kondici rostliny i dosáhnete intenzivnějšího kvetení během sezóny. Okolí výhonů na zimu zakryjte silnější vrstvou mulče nebo smrkovými větvemi.





19/95 Carpinus betulus

Živý plot z habru bude vysazen ve dvou řadách do tzv. troj-sponu (rozteč 30 x 30 cm).



20/2 Caryopteris clandonensis 'Camara Dark Blue'

Ořechokřídlec clandonský 'Camara Dark Blue' patří k rychle rostoucím, kompaktním, nevelkým a opravdu vděčným okrasným keřům. Dorůstá sice jen do výšky 50cm, ale pyšnit se může modrými až tmavě modrými květy, které jej spolu s kombinací šedozelených listů dělají v zahradě nepřehlédnutelným. Kultivar začíná kvést v srpnu a nádherná květenství budete moci obdivovat ještě i v říjnu.



21/1 Corylus avellana 'Contorta'

Druh 'Contorta' je líska s velmi pokroucenými větvemi, které jí dávají netradiční vzhled. Velmi zajímavá je i během zimy, jelikož bez listů vyniknou prázdné, pokroucené větve, které ještě zdobí dlouhé, žlutavé jehnědy. Listy jsou velké, tmavě zelené, krásně vytváří hustý keř se zvláštním tvarem. Rodí i v menším počtu lískové ořechy. Dorůstá do výšky 2 metrů.



22/1 Syringa vulgaris 'Amethyst'

Druh 'Amethyst' je šeřík s tmavými purpurovými poupaty a nádhernými fialkovými květy, které určitě ozdobí vaši zahradu v měsících květen až červen. Jsou uspořádané do hustých střípců až 20 cm dlouhých. Listy jsou zelené, na bázi srdčité, na podzim opadavé. Dorůstá do výšky 6 metrů.

Po odkvětu seřízněte všechny výhony na 2-3 páry listů. Odřezávejte i všechny plané výhony.



23/1 Chaenomeles speciosa 'Kinshiden'

Kinshiden je unikátní odrůda kdoulovce s velkými, poloplnými květy světle zelenožluté barvy. Otvírají se brzy z jara, většinou od poloviny dubna, ale pokud je teplý konec zimy, můžete již v březnu vidět otevřená poupata. Kvetou poměrně dlouho, ještě v květnu bývají keře plně rozkvetlé. Po květu se tvoří roztomile neformné ale velmi aromatické, zelenožluté plody, spíše na starším dřevě uvnitř keře. Dozrávají v říjnu.

Věnujte se řezu, který je důležitý pro udržení pěkného keře: každoročně po odkvětu zastříhnete jednoleté výhony o 70-80%, popřípadě odstraňte dlouhé, nepevné větve až u země, abyste keř provzdušnili a dali vyniknout konstrukci pevných větví.

Číslo taxonu	Počet kusů	Latinský název	Český název	Výška (cm)	Šířka/Spon (cm)	Barva květu	Kvete
Traviny							
A	3	Miscanthus sinensis	Ozdobnice čínská (stávající)	300	150		
B	10	Pennisetum alopecuroides 'HAMELN'	Dochan psárkovitý	50 - 60	80	Zelená	VIII - X
C	1	Miscanthus sinensis 'Morning Light'	Ozdobnice čínská 'Morning Light'	130	110	Vínová	VIII - X
D	14	Festuca amethystina	Kostřava ametystová	20	40		
Trvalky							
a	1	Astilbe sp.	Čechrava vysoká	100	80	Růžová	VI - VIII
b	5	Hosta 'Paradise Expectations'	Bohyška 'Paradise Expectations'	70	70	Bílá	VI - VII
c	24	Iris sp.	Kosatec	50 - 70	30		IV - V
d	8	Buglossoides purpureocaerulea	Kamejka modronachová	30	40	Modrá	IV - VI
e	12	Vinca Minor	Barvínek menší	20	50	Modrá	IV - IX
f	32	Salvia nemorosa 'OSTFRIESLAND'	šalvěj hajní	30 - 50	30	Modrá	V - IX
g	6	Lavandula angustifolia 'HIDCOTE'	levandule lékařská	40 - 60	70	Fialová	VI - VIII
h	15	Aquilegia vulgaris 'Alba'	Orlíček obecný 'Alba'	60	30	Bílá	V - VI
i	10	Liatris spicata 'FLORISTAN WHITE'	šuškarda	60 - 80	50	Bílá	VII - VIII
j	2	Aster novi-belgii 'VIOLETTA'	Hvězdnice novobelgická	100 - 130	60	Modrá	IX - X
k	7	Phlox paniculata	Plaménka Flox	50	40	Růžová	VII - IX
l	13	Echinacea purpurea 'Doppeldecker'	Třapatka nachová 'Doppeldecker'	100	30	Růžová	VI - IX
m	11	Alchemilla mollis	Kontryhel měkký	20 - 30	40	Žlutá	VI - VIII
n	11	Hedera helix	břečtan	20	50		
o	6	Geranium sanguineum	Kakost krvavý	40	40	Fialová	V - IX
p	4	Aster dumosus 'Schneezicklein'	Hvězdnice keříčkovitá 'Schneezicklein'	30	30	Bílá	IX - X
q	5	Campanula persicifolia 'Coerulea'	Zvonek broskvolistý 'Coerulea'	80	30	Modrá	VI - VIII
r	6	Calluna vulgaris	Vřes	30 - 50	40	Růžová	VIII - XI
s	30	Gaura lindheimeri 'Gambit Rose Bicolor'	Svíčkovec 'Gambit Rose Bicolor'	40 - 50	40	Růžová	VI - XI
t	9	Sedum telephium 'Matrona'	Rozchodník nachový 'Matrona'	50	50	Růžová	VIII - X
u	6	Leucanthemum maximum 'Christine Hagemann'	Kopretina největší 'Christine Hagemann'	60	40	Bílá	VI - VIII
v	7	Verbena bonariensis 'Violetta'	Verbena, sporýš argentinský 'Violetta'	100	40	Fialová	VII - X
w	4	Kuchyňské bylinky	Tymián, šalvěj, mateřídouška, líbeček	30 - 60	50		
	40	Tulipa sp.	Tulipán	30	v hnízdech	Mix	III - IV
	20	Allium giganteum	Česnek obrovský	100 - 150		Fialová	V - VI
	35	Narcissus sp.	Narcis	30	v hnízdech	Žlutá	III - IV
	10	Scilla siberica	Ladoňka sibiřská	20	v hnízdech	Modrá	III - IV



a/1 Astilbe sp.

Čechravy jsou nápadné trvalky oblíbené pro jejich chocholatá květenství v létě. Pěstování čechrav není náročné. Lepší je je pěstovat v polostínu nebo stínu. Pro nejlepší výsledky je dobré rostlinu jednou za 4 roky přesadit a zmladit odstraněním starých a odumřelých hlíz. Přesazování a dělení trsů provádějte zjara před rašením.



b/5 Hosta ‚Paradise Expectations‘

Rostlina Hosta ‚Paradise Expectations‘ potřebuje ke zdárnému zakořenění omezené množství slunce nebo místo takřka bez přímého slunce. Bílé květy vám udělají radost od června do srpna. Listy mají zelenou a žlutou barvu. Žluté listy na zimu opadávají před zimními měsíci.



c/24 Iris sp.

Velké množství německých kosatců kombinuje různé sytosti fialové barvy. Listy jsou mečovité ale nikoli ostré, světle zelené barvy s modrošedým nádechem. Výška květních stonků je asi 80-90 cm, na jednom stonku bývá až 6 květů. Svými oddenky se pomalu rozrůstají do plochy, ale nejsou plevelné. Snadno můžete přebytečné hlízovité oddenky vyjmout a přesadit. Hlízy se nevyndávají.



d/8 Buglossoides purpureocaerulea

Kamejka je vytrvalá bylina, která je vhodná pro stanoviště v polostínu. Její předností je, že se rychle rozrůstá a na vhodných stanovištích vytváří souvislé porosty. Listy jsou několik centimetrů dlouhé, čárkovitě kopinaté a většinou zůstávají zelené i v průběhu zimy. Kvete od dubna do června velmi působivými, blankytně modrými květy složenými do řídkých vrcholových květenství. Velmi žádaná trvalka do skupinových výsadeb pod opadavými keři a stromy.



e/12 Vinca minor

Barvínek nese malebné květy pastelově fialové barvy. Kvete bohatě od poloviny jara až do léta. Listy jsou tmavě zelené, oválné, lesklé, neopadavé. Ideální trvalka do polostínu jako podsadba dřevin. Pokud stojíte spíše o hustý trs než pokryv, doporučujeme výhony během sezóny mírně krátiť, aby co nejvíce houstl prostředek.



f/32 Salvia nemorosa ‚OSTFRIESLAND‘

Šalvěj Ostfriesland nabízí středně vysoké, kompaktní trsy se stonky o výšce 35-45 cm. Po dlouhé období nesou vzpřímené klasy modrofialových květů. Hlavní kvetení začíná v druhé polovině května, trvá asi měsíc a půl a pokračuje až do září. Listy jsou 5-8 cm dlouhé, středně zelené, výrazně vrásněné.



g/6 Lavandula angustifolia 'HIDCOTE'

Hidcote je komerčně jednou z neúspěšnějších levandulí. Její květy patří k nejsytější modrofialové, která se dá pěstovat. Roste hustě a kompaktně, omezená výška z ní činí oblíbenou rostlinu do skupinek, kde nechcete vysokou trvalku, ale kompaktní keřík. Listy jsou úzké, čárkovité, stříbřitě modrozelené.



h/15 Aquilegia vulgaris 'Alba'

Kultivar 'Alba' reprezentuje nižší, kompaktní trvalky, které v dospělosti dorůstají do 60 cm výšky. Rostlina během prvního roku vytvoří obvykle 3 až 5 stonků, ve druhém roce se už ale počet stonků zdvojnásobí. Orliček je také jedovatý! Platí to zejména pro květiny a plody, ale pozor si musíte dát i na listy a stonky.



i/10 Liatris spicata 'FLORISTAN WHITE'

Šušarda Floristan White nese od července do srpna vysoké klasy s množstvím čistě bílých, střípatých květů, které vykvétají směrem odshora dolů, proto se jí také říká shorakvět. Vydří tím pádem kvěst velmi dlouho. Listy jsou úzké a hustě uspořádané v růžici u země, takže i bez květu je rostlina velmi atraktivní.



j/2 Aster novi-belgii 'VIOLETTA'

Violetta je fantastická podzimní astra sytě modrofialové barvy, jejíž pozdní květy jsou bohaté a korunované jantarově žlutou čepičkou tyčinek. Jsou jedním z posledních lákadel sezóny pro motýly a čmeláky. Stonky dorůstají něco přes metr, listy jsou podélné, úzké, sytě zelené a dobře odolné běžným chorobám.



k/7 Phlox paniculata

Plaménky jsou velmi odolné trvalky s pevnými stonky a středně zelenými, kopinatými listy zejména ve spodní části stonků. Raší velice brzy na jaře sytě vínovými puky, které jsou vidět většinou hned po roztátí sněhu. Kvetou od začátku léta do konce prázdnin a ranně podzimní kvetení lze podpořit ostříháním odkvetlých hlav po hlavní vlně květů.



l/13 Echinacea purpurea 'Doppeldecker'

Echinacea je až 1 metr vysoká vytrvalá bylina. Kultivar Doppeldecker má unikátní poloplínné květy. Řapíkaté listy jsou kopinatě vejčité, drsně chlupaté a mají pilovité okraje. Jednotlivé květy vykvétají na koncích lodyh od června do srpna.



m/11 *Alchemilla mollis*

Kontryhel je vhodný jako podrostová trvalka na slunci, v polostínu. Zemina zahradní, hlinito - písčité, vlhčí. Mrazuvzdornost do -40°C. Květenství i listy kontryhelu lze také použít k řezu, v kyticích působí zájímavě a dekorativně.



n/11 *Hedera helix*

Břečtan popínavý patří k nenáročným rostlinám, které se po dobrém zakořenění spokojí se základní péčí a na jednom stanovišti vydrží i desítky let.



o/6 *Geranium sanguineum*

Kakost tvoří bohatě kvetoucí polštáře. Kveté od konce května do začátku července a po krátké pauze sporadicky až do podzimu. Výrazně dělené listy na podzim nabírají několik odstínů sytě červené a vínové. Po hlavní vlně kvetení můžete celý trs radikálně ostříhat pro podporu rašení nových, pěkných listů a květů koncem léta. Zjara před rašením celou rostlinu razantně sestříhnete (jako sekačkou).



p/4 *Aster dumosus* ‚Schneezicklein‘

Kultivar ‚Schneezicklein‘ nebývá nic dlužen pověsti nejkrásnější trvalky a vyniká kompaktními trsy, které vytvářejí efektní sytě zelené polštáře. To nejlepší však teprve přijde během září a října, kdy se trsy pokryjí úbory velkých, bílých květů se žlutým terčem uprostřed. Dospělá rostlina dorůstá přibližně do výšky 30 cm. Jednou za 3 až 4 roky je třeba myslet i na zmlazení trsů, které začaly méně kvést. Přesazujte je na jaře a dopřejte jim nové místo.



q/5 *Campanula persicifolia* ‚Coerulea‘

Dorůstá výšky kolem 80 cm, má plazivý oddenek a přímé, většinou nevětvené lodyhy. Listy jsou tuhé, lysé, lesklé, zelené, kopinatého tvaru. Kultivar Grandiflora Coerulea má velké modré květy, které vyrůstají v koncovém hroznu. Jsou široce zvonkovité a kvetou od června do srpna.



r/6 *Calluna vulgaris*

Calluna vulgaris, česky vřes, je stálezelený keř, patří do čeledi Ericaceae – vřesovcovité. Dorůstá do výšky 0,3–0,6m. Je velmi rozšířený v mnoha zemích Evropy a Asie.



s/30 *Gaura lindheimeri* ‚Gambit Rose Bicolor‘

Českým názvem svíčkovec, má dlouhé období kvetení od června do září. Rostlina je charakteristická svým vzdušným habitem, drobnými zelenými listy a jemnými květy. ‚Gambit Rose Bicolor‘ je kompaktně rostoucí, dorůstá okolo 40 cm výšky. Pyšní se velkými květy, bílé barvy s růžovým okrajem.



t/9 *Sedum telephium* ‚Matrona‘

Ve svých dužnatých listech zadržují vodu a přečkávají tak velmi suchá období v průběhu vegetace. Nejlépe snášejí suchou, písčitou půdu, velmi chudou na živiny. *Sedum telephium* ‚Matrona‘ se pyšní růžovými květy i stonky a tmavými do červenafialova zbarvenými listy.



u/6 *Leucanthemum maximum* ‚Christine Hagemann‘

Odrůda ‚Christine Hagemann‘ patří mezi středně vysoké trvalky dorůstající do výšky 60 cm. Kultivar má přitažlivé, v průměru až 10 cm velké, bílé květy s okvětními lupínky uspořádanými kolem žlutého terče. ‚Christine Hagemann‘ kvete od června do srpna.



v/7 *Verbena bonariensis* ‚Violetta‘

Sporýš argentinský vytváří vysoké čtyřhranné stonky porostlé přisedlými, šedě plstnatými listy. V létě se objevují světle fialové až růžovofialové trubkovité květy nahloučené v koncových květenstvích, které se s oblibou používají jako řezané květiny. Květy jsou atraktivním lákadlem pro motýly, včely a čmeláky. Rostlina je mrazuvzdorná do - 17 °C, je tedy vhodná zimní přikrývka, případně se na stanovišti obnoví samovýsevem. Sporýš zatahuje a na jaře obráží od kořene.



w/4 Kuchyňské bylinky



A/3 Miscanthus giganteus

Rozdělit stávající rostlinu na 3.



B/10 Pennisetum alopecuroides 'HAMELN'

Odrůda Hameln je kompaktnější než její rodič a její květové stonky jsou výše nad úrovní listů, čímž více vyniknou.



C/1 Miscanthus sinensis 'Morning Light'

Kultivar Morning Light dorůstá výšky kolem 1,3 metru. Je téměř stříbrolistou odrůdou ozdobnice čínské. Její dlouhé listy mají bílý okraj, ale protože jsou příliš tenké, tato barva zastíní zelený střed listu. Rostlina má tím velmi světlý odstín. Uchlou hmotu seřezáváme až na jaře (konec března!), ne před zimou.



D/14 Festuca amethystina

Tvoří husté trsy, listy jsou jehlicovitého tvaru dlouhé přibližně 0,2 m, převislé, jemné, modré až světle zelené. Koncem jara a na začátku léta rostlina kvete řídkými latěmi fialové barvy, které později přejdou do zlata. Na zimu rostlina zatahuje, takže na jaře vyráží zpod země od kořene. Samotnou travu nikdy nestříháme, pouze na jaře vyčešeme



○/40 Tulipa sp.



○/35 Narcissus sp.



○/10 Scilla siberica



○/13 Allium giganteum

Česnek obrovský je nejvyšším přírodním druhem, který dokáže vyrůst až metr a půl. Jedná se o cibulovinu, která se nevyjímá na zimu ze země. Již od konce května tvoří husté, asi 12-14 cm široké hlavy květů výrazně purpurově fialové barvy.

